

# Encuesta Percepciones y Expectativas Económicas de la Universidad de Chile, Diciembre, 2018

Fabián Duarte

# Resumen Metodológico

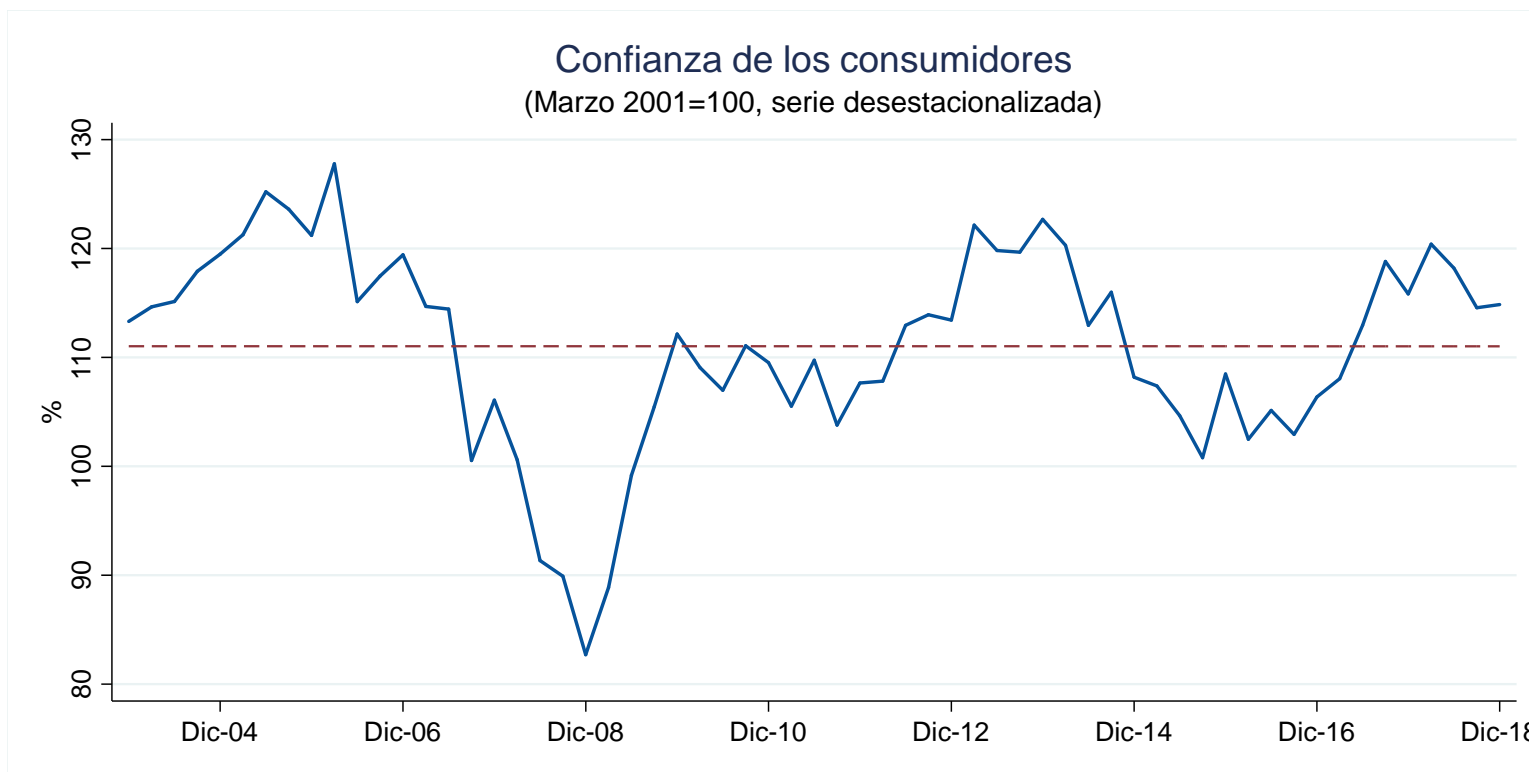
- La encuesta es representativa de la población urbana del Gran Santiago.
- La encuesta es comparable a lo largo de su historia (63 años).
- El Gran Santiago está compuesto por 34 comunas, con una población aproximada de 6,4 millones de personas.
- Muestreo probabilístico, bietápico.
- Muestra: 2.468 hogares; 8.089 personas.
- La **semana de referencia** utilizada en esta medición es la comprendida entre los días **9 y 15 de diciembre de 2018**.
- El trabajo de campo, a cargo de la Unidad de Encuestas del Centro de Microdatos, se realizó entre el sábado 15 de diciembre de 2018 y el miércoles 16 de enero de 2019.

# Encuesta de Expectativas Económicas

- El índice de Confianza de los Consumidores se construye a partir de cuatro índices que reflejan diferentes aspectos de esa confianza.
- En ellos podemos encontrar dos subíndices que miden “*percepción*” y dos que miden “*sensación*”.
- *Sensación (del hogar)*:
  - El índice de Situación Actual (SA)
  - El índice de Situación Familiar (SF)
- *Percepción (del entorno)*:
  - El índice de Situación Esperada (SE)
  - El índice de Situación del País (SP)
- Cada índice se calcula a partir de un conjunto diferente de preguntas del módulo de la Encuesta.

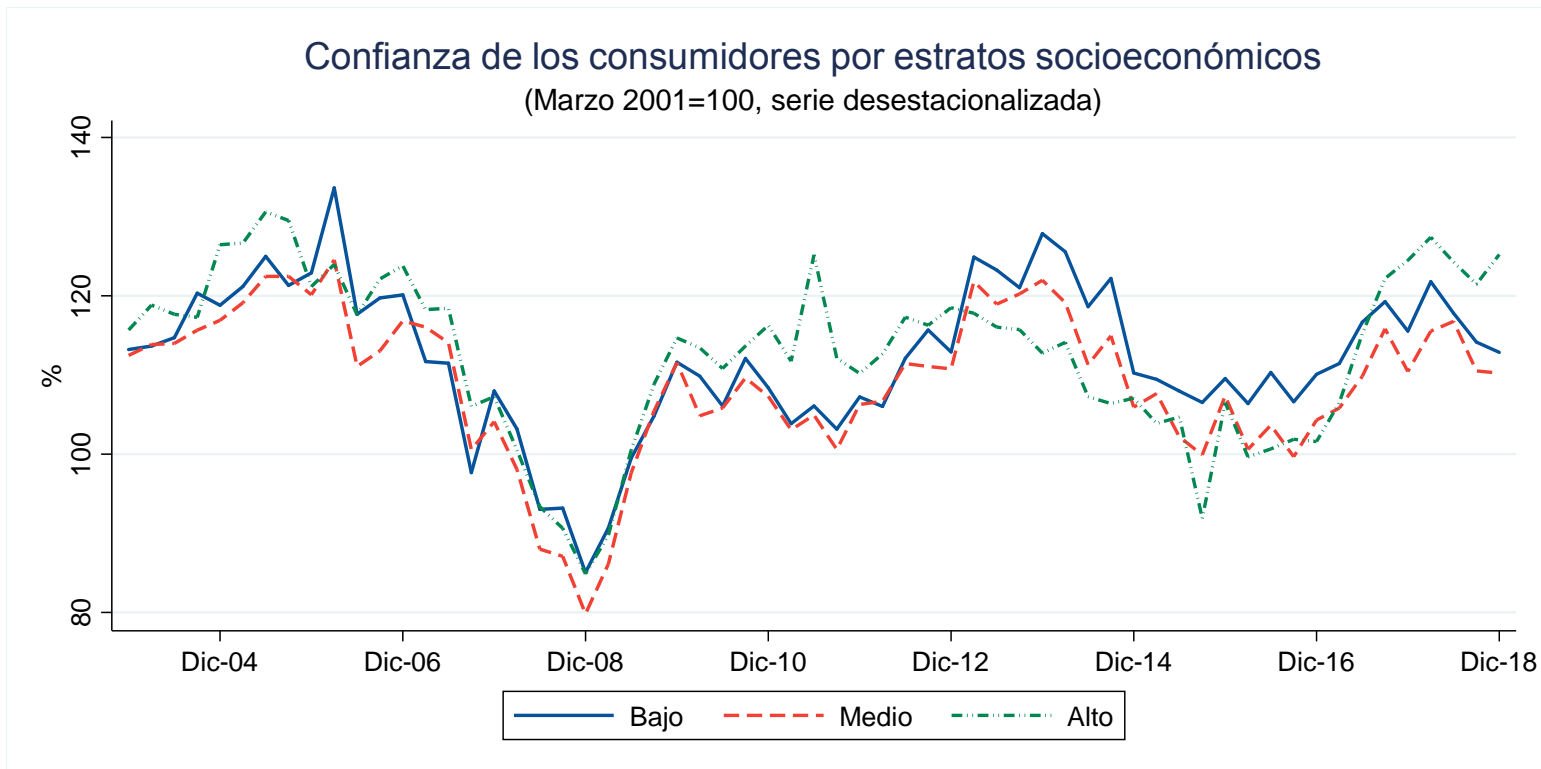
# Confianza de los consumidores

- La Confianza de los Consumidores disminuyó en 2,9 puntos en el trimestre y 1 punto en doce meses.
- El nivel se encuentra 4,2 puntos por arriba del promedio de los últimos 14 años.



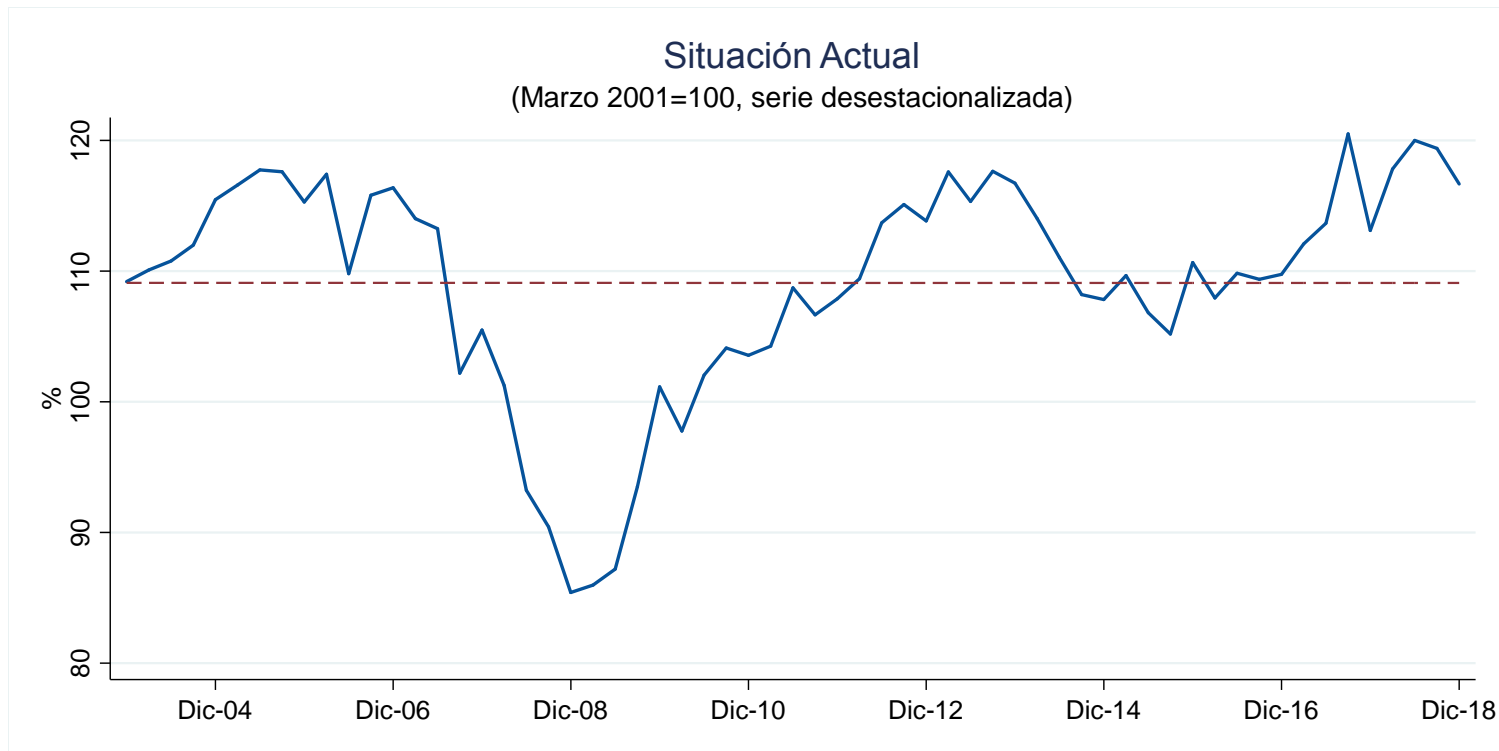
# Confianza de los consumidores

- Se observan caídas para los estratos socioeconómicos medios y bajos, tanto en tres como en doce meses. Mientras que el estrato alto muestra un alza en ambas comparaciones.
- La mayor caída en doce meses se observa en el estrato bajo, con una disminución de 2,7 puntos.



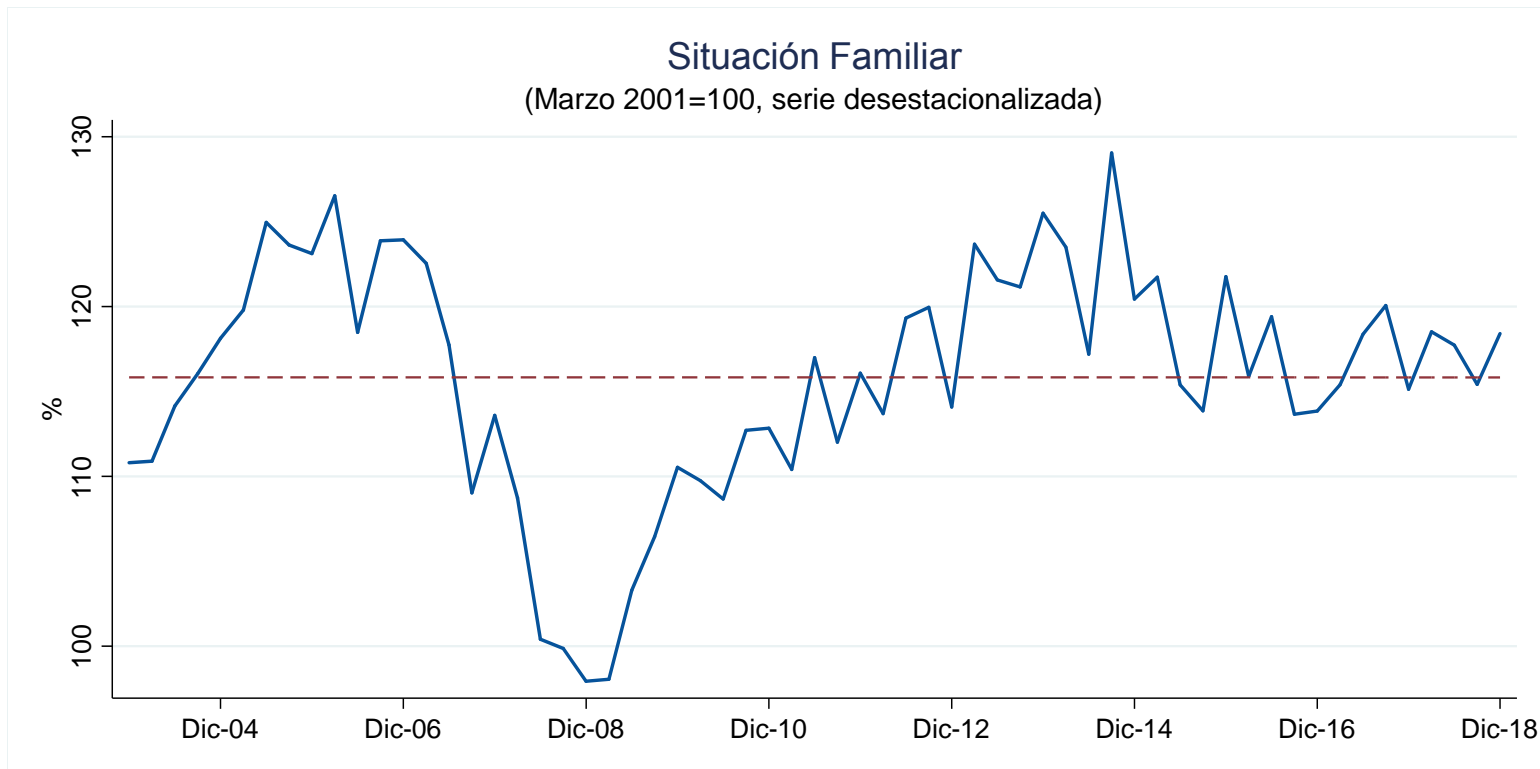
# Situación Actual

- El índice de Situación Actual (SA) aumenta en 3,6 puntos en un año, mientras que en el trimestre se observa una caída de 2,7 puntos. Ubicándose por sobre el promedio histórico.



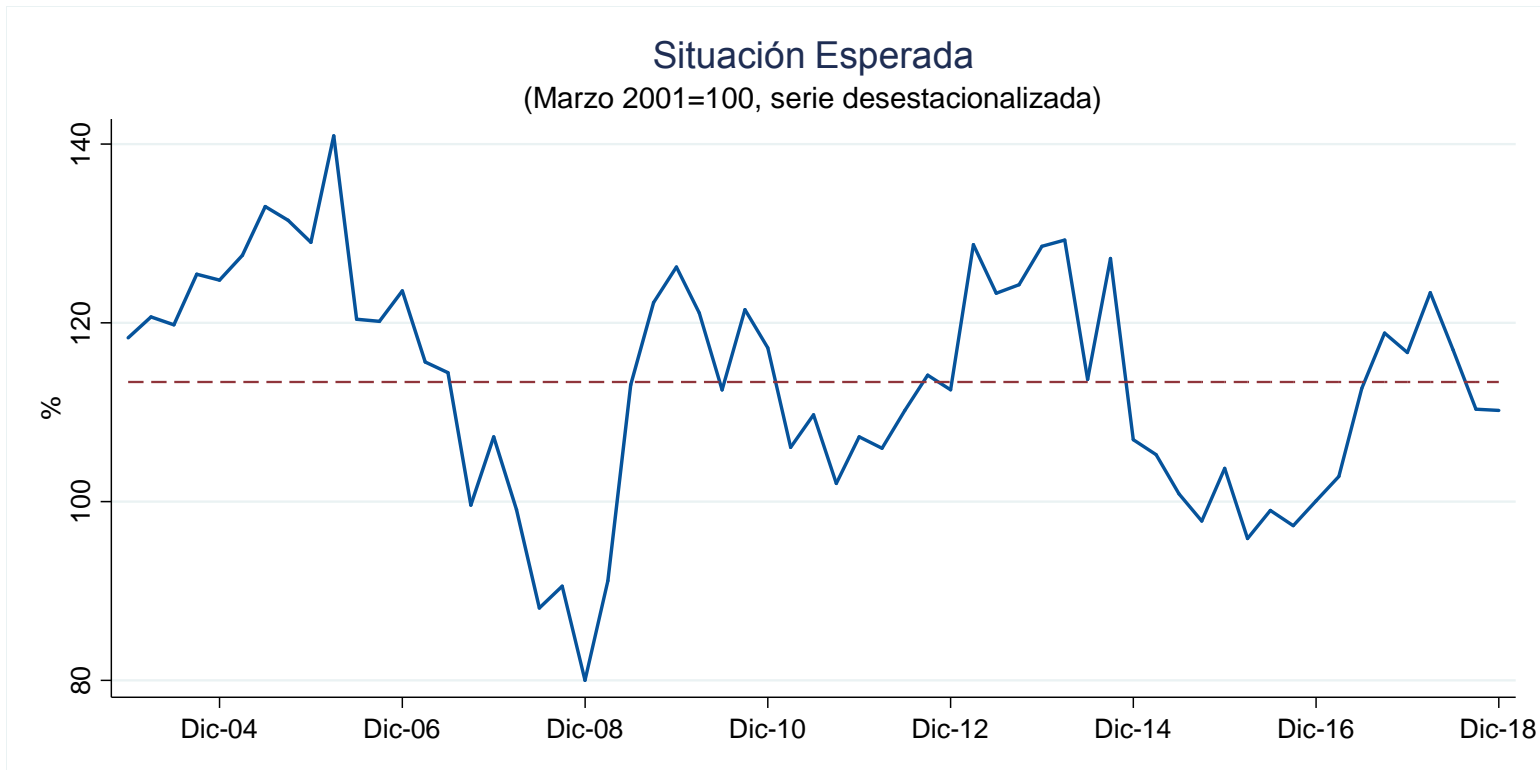
# Situación Familiar

- El índice de Situación Familiar (SF) aumenta en 3 puntos en el trimestre y 3,3 en el año.
- Se mantiene levemente superior al valor observado en los últimos años.



# Situación Esperada

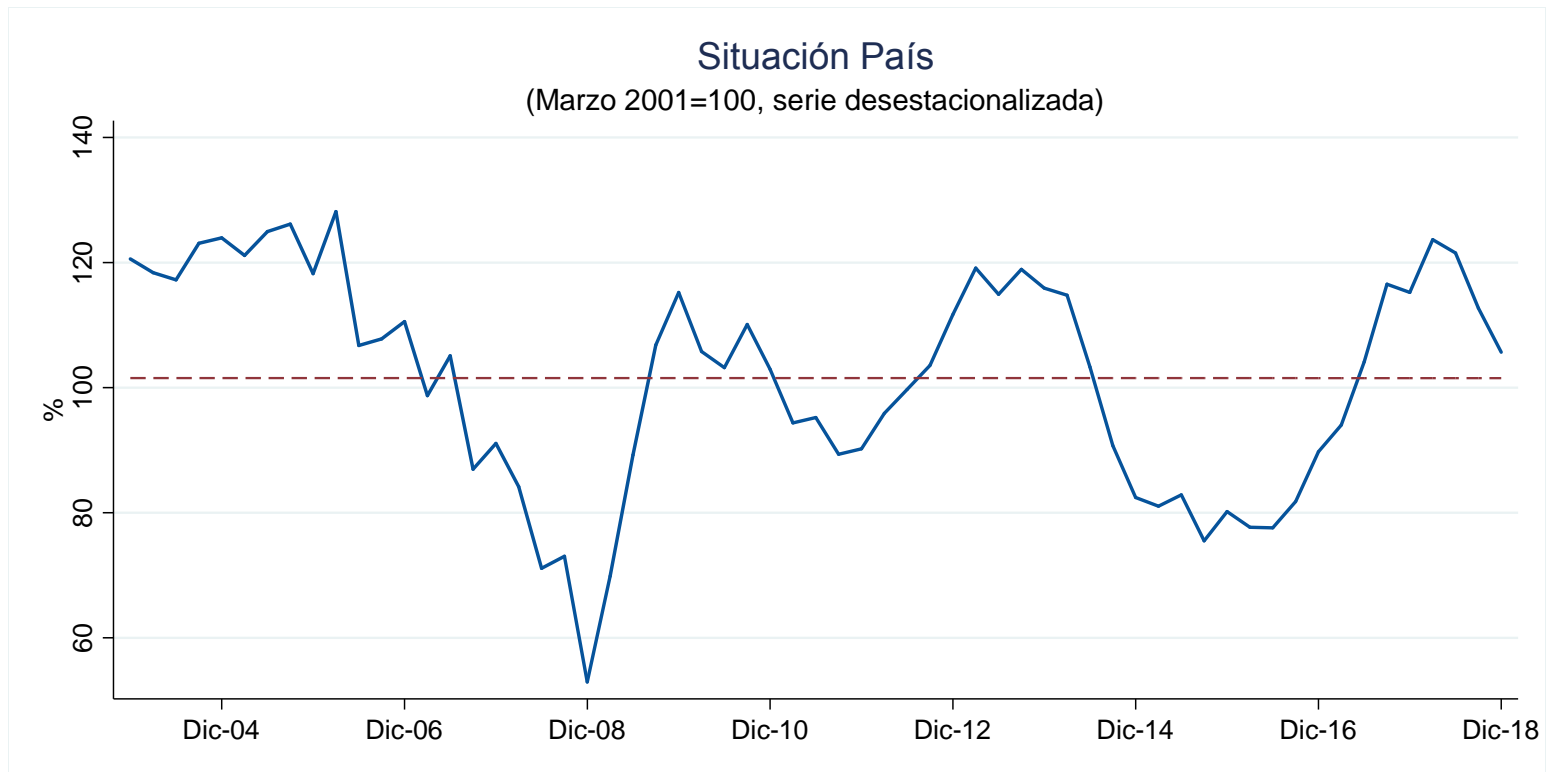
- En cuanto a la situación esperada, se observa una caída de 0,1 puntos en el trimestre y 6,5 en comparación con el año anterior.
- Se ubica 2,6 puntos por debajo de su promedio de los últimos 14 años.





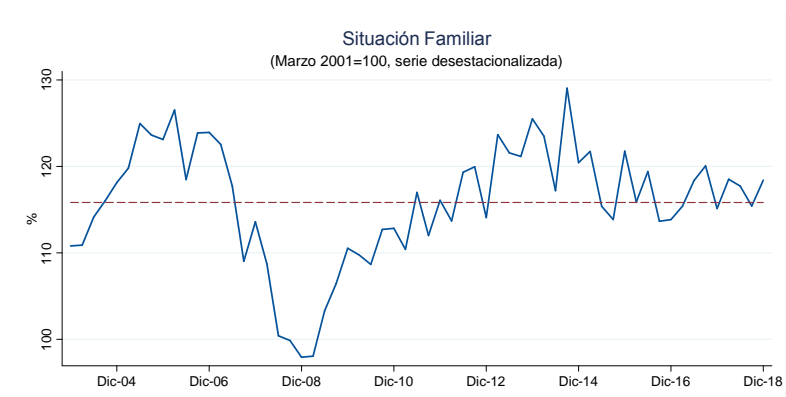
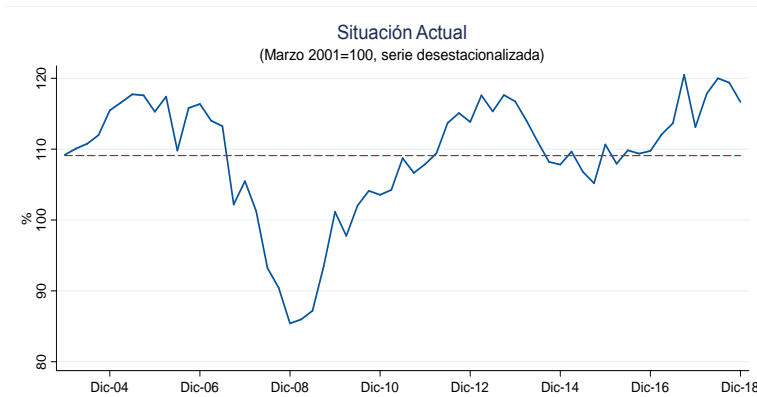
# Situación del País

- Cae en 9,6 puntos en doce meses y 7,1 puntos en tres meses, manteniendo la tendencia a la baja observada en las últimas mediciones.
- De todas formas, se ubica aún por encima del promedio de los últimos 14 años.

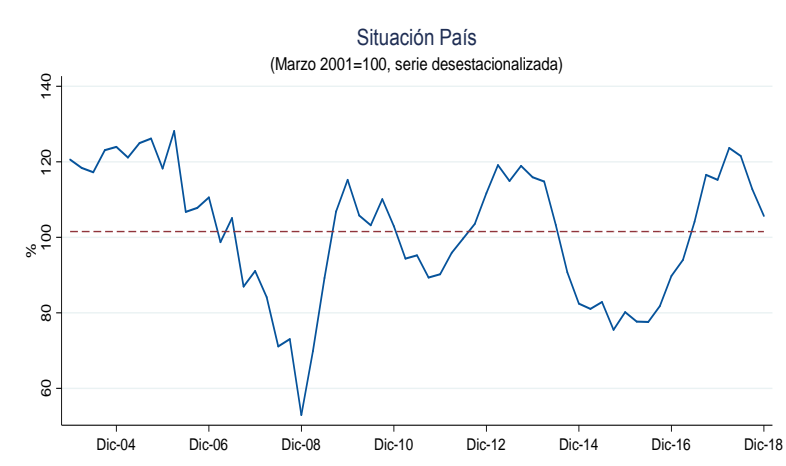


# Sensación y Percepción

- Los índices de “sensación” (SA y SF) presentan un aumento en el año, el primero en 3,6 puntos en doce meses, mientras que el segundo de 3,3 puntos.

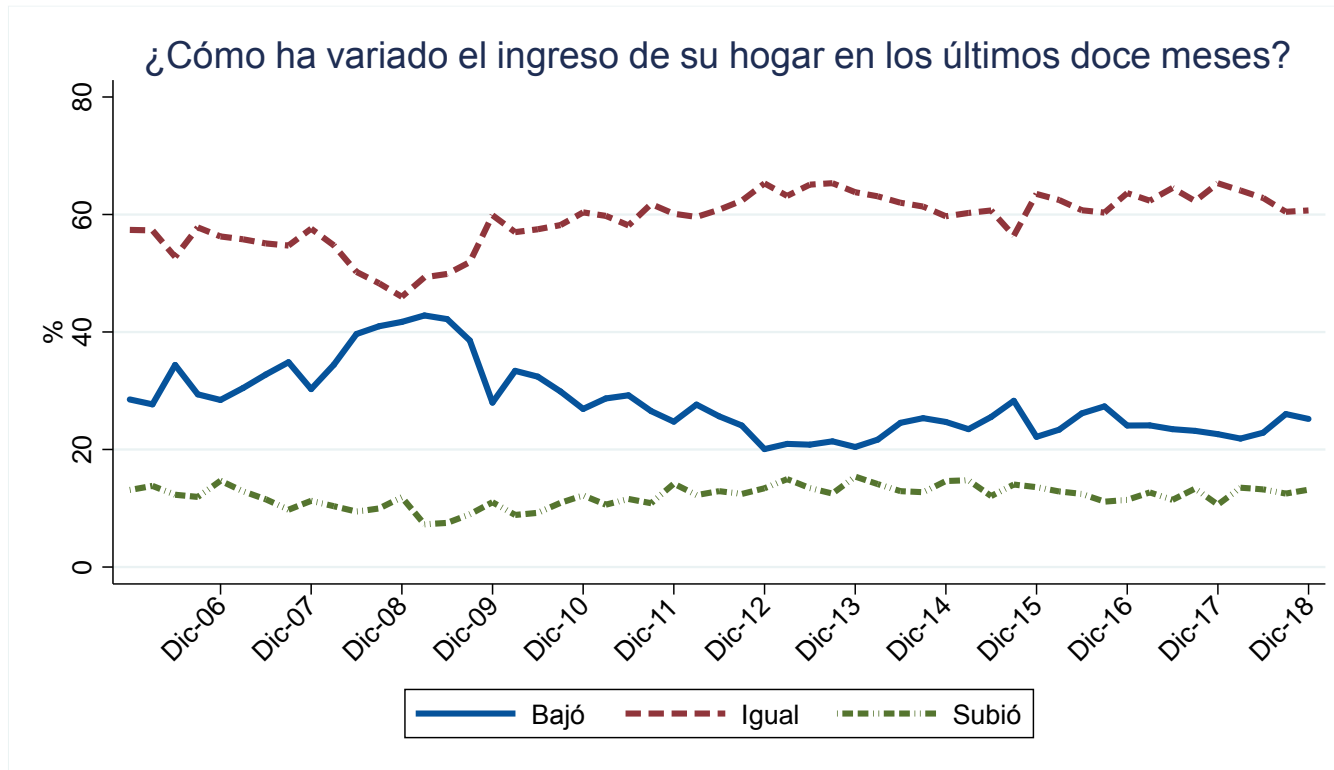


- Los índices de “Percepción” (SE y SP) caen fuertemente en 6,5 puntos el SE y 9,6 el SP en doce meses, situándose por encima de su promedio histórico sólo el índice de situación país.



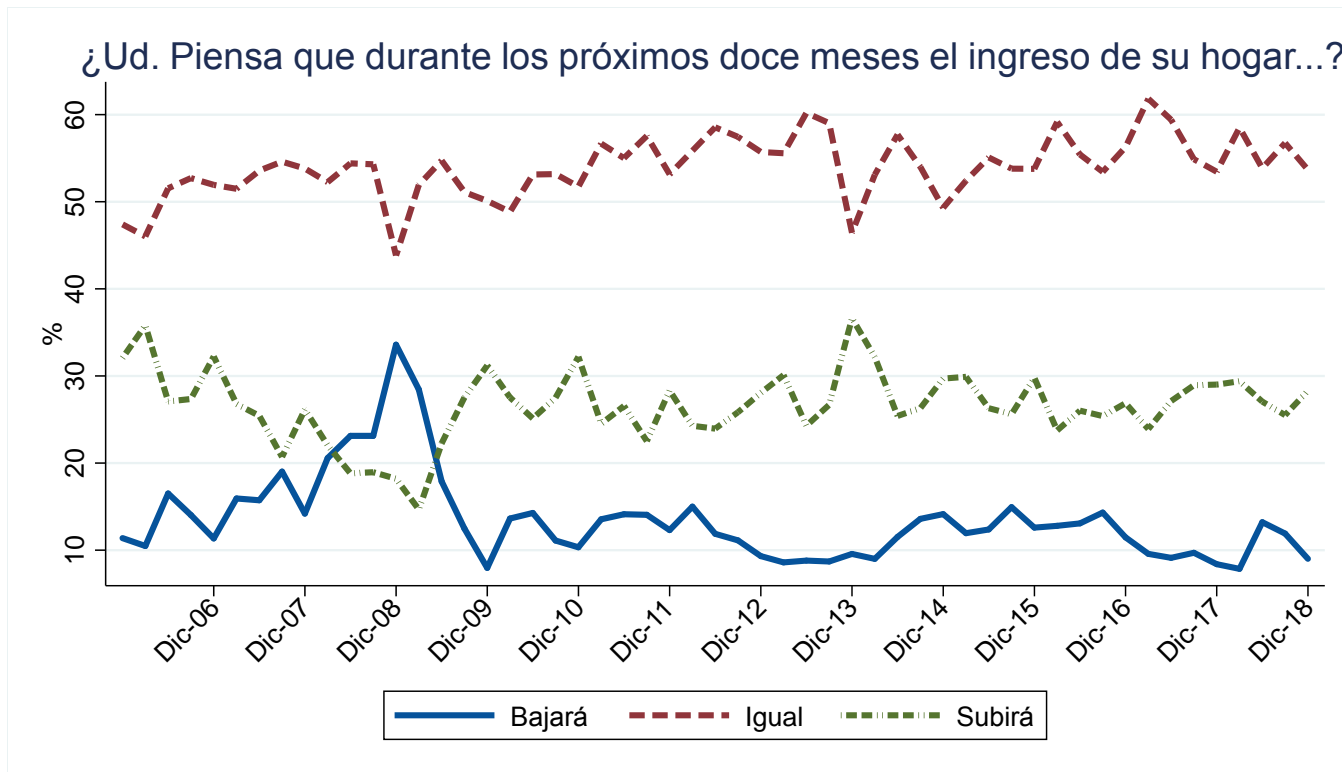
# Percepción de ingresos

- El índice se mantiene en 44 puntos en comparación a su estimación en doce meses, ubicándose aún por encima de su promedio histórico de 40,2 puntos.
- Quienes creen que bajó aumentaron en 2,6 puntos en doce meses.
- Quienes creen que subió disminuyeron en 2,56 puntos en doce meses.



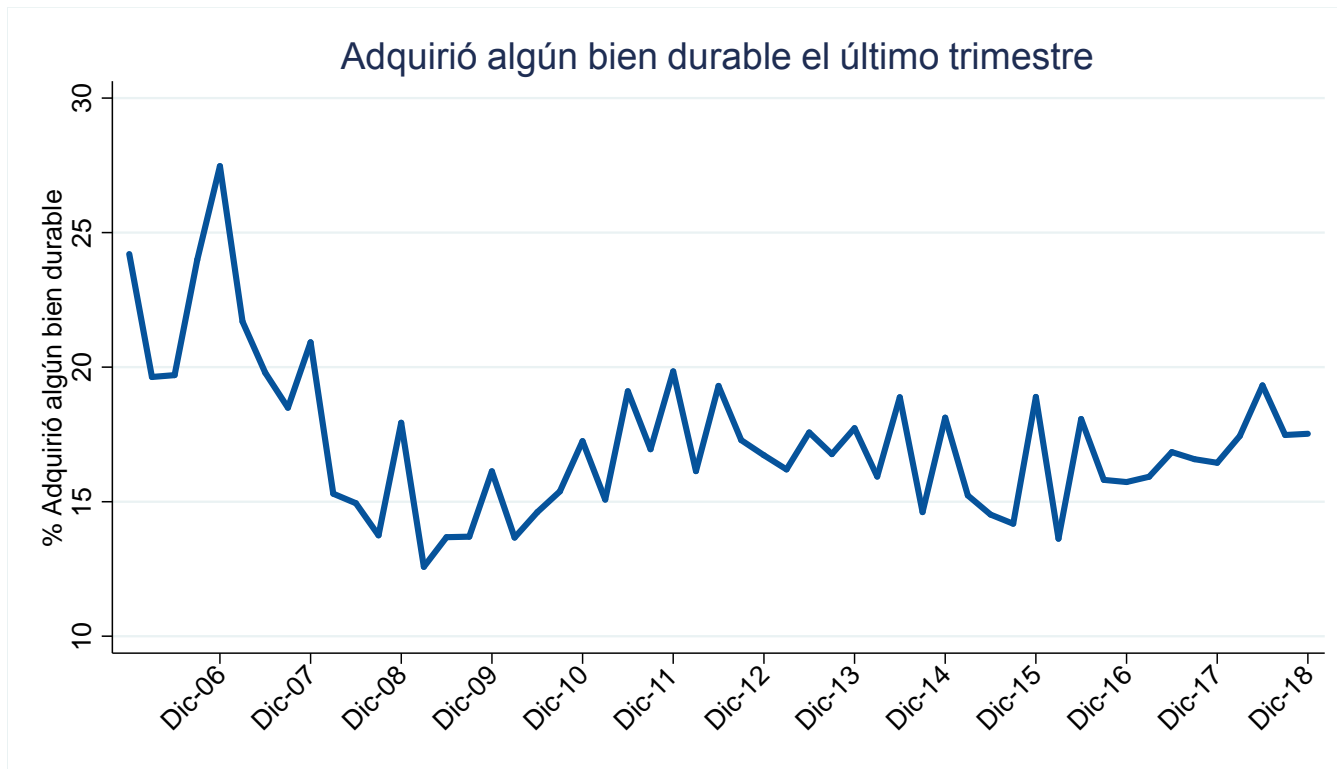
# Expectativas de ingreso

- El índice cae en 0,7 puntos en doce meses, ubicándose 3,7 puntos por encima de su promedio histórico para el total.
- Quienes creen que subirá disminuyeron en 0,7 puntos en doce meses.
- Quienes creen que bajará aumentaron en 0,6 puntos en doce meses.



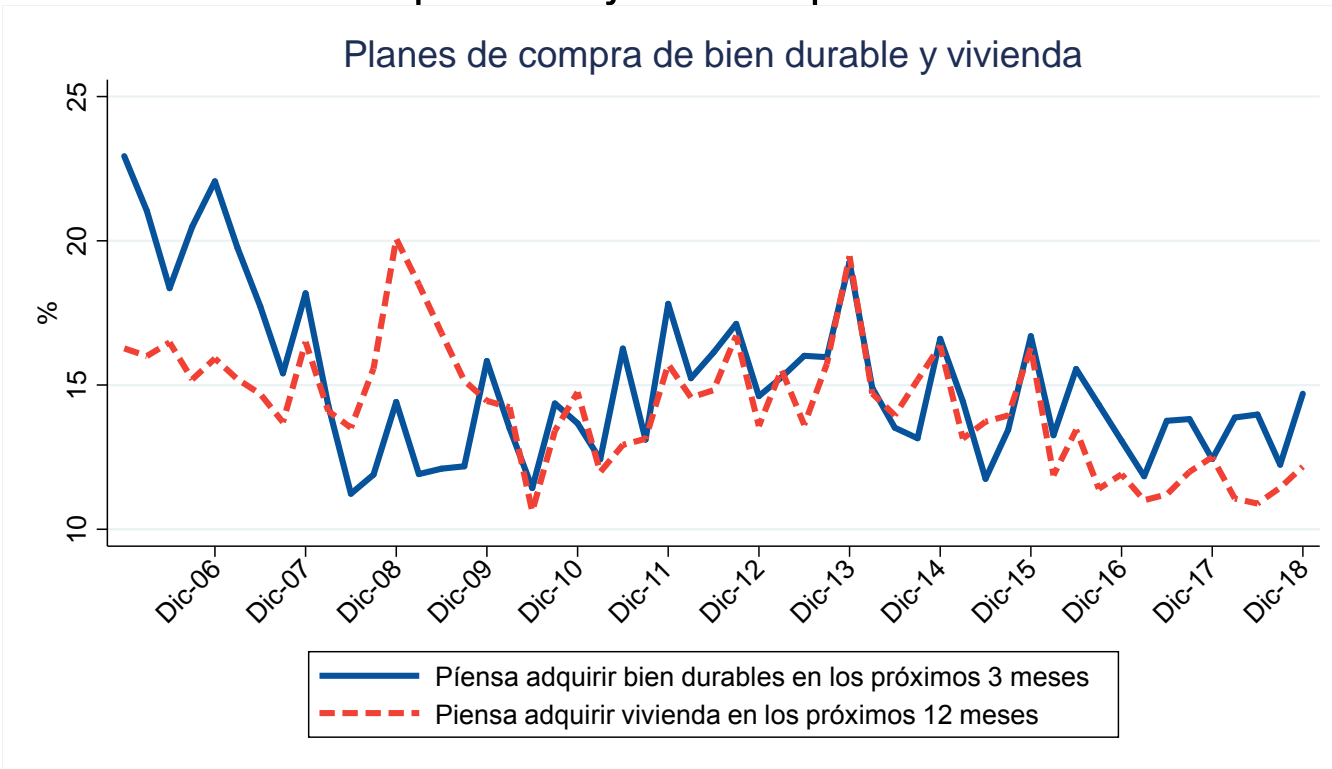
# Compra de durables

- El porcentaje de hogares que señala haber adquirido algún bien durable en el último trimestre aumenta en 1,1 puntos porcentuales en comparación al año anterior.
- Se ubica levemente por encima a su promedio histórico en 0,3 puntos.



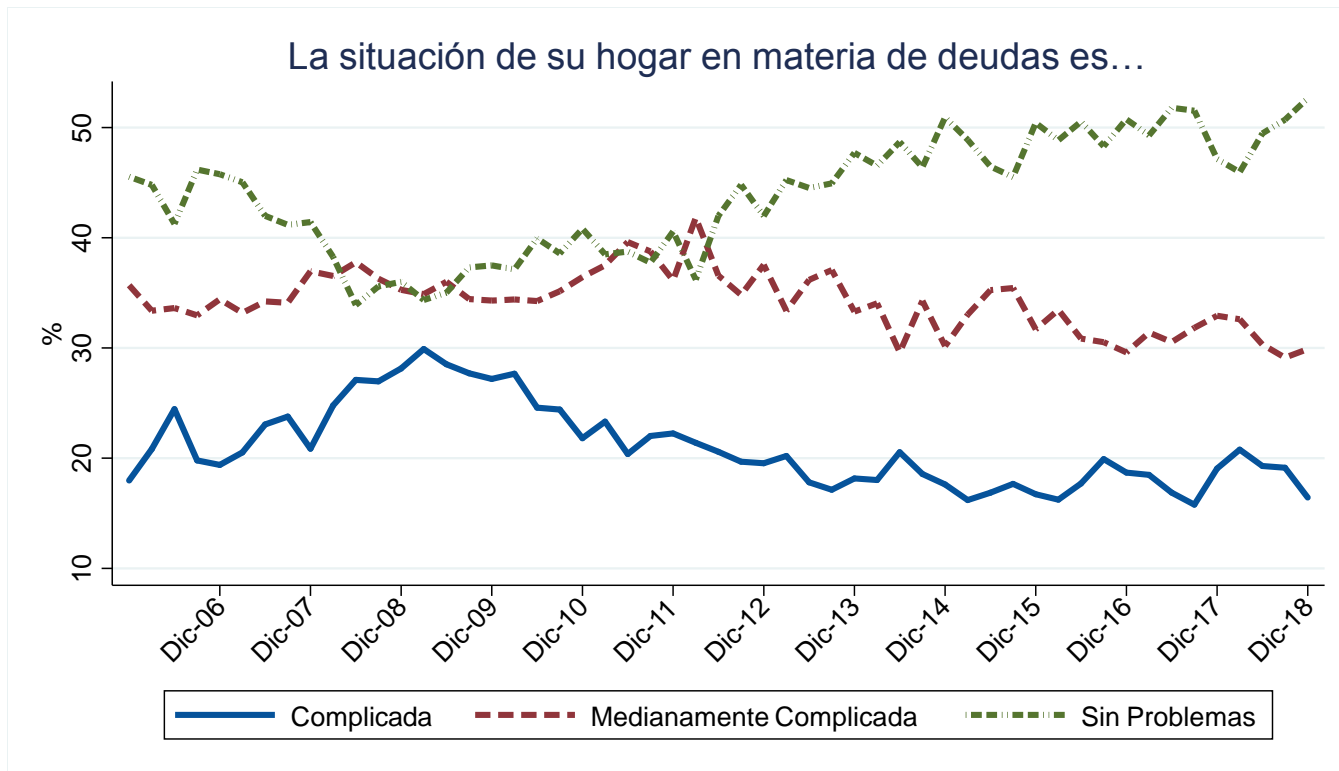
# Expectativas de compras

- Los planes de compra de durables aumentó en 2,3 puntos en doce meses, mientras que los planes de compra de vivienda disminuyeron en 0,3 puntos.
- Ambos se mantienen por debajo de sus promedios históricos.



# Situación de deudas del hogar

- El porcentaje de hogares que percibe un nivel de deuda complicada disminuye en 2,6 puntos en el año y 2,7 en el trimestre.
- Aquellos hogares sin problemas aumentaron en 5,5 puntos porcentuales en comparación al año anterior y 1,9 en comparación al trimestre anterior.



# Situación económica del país

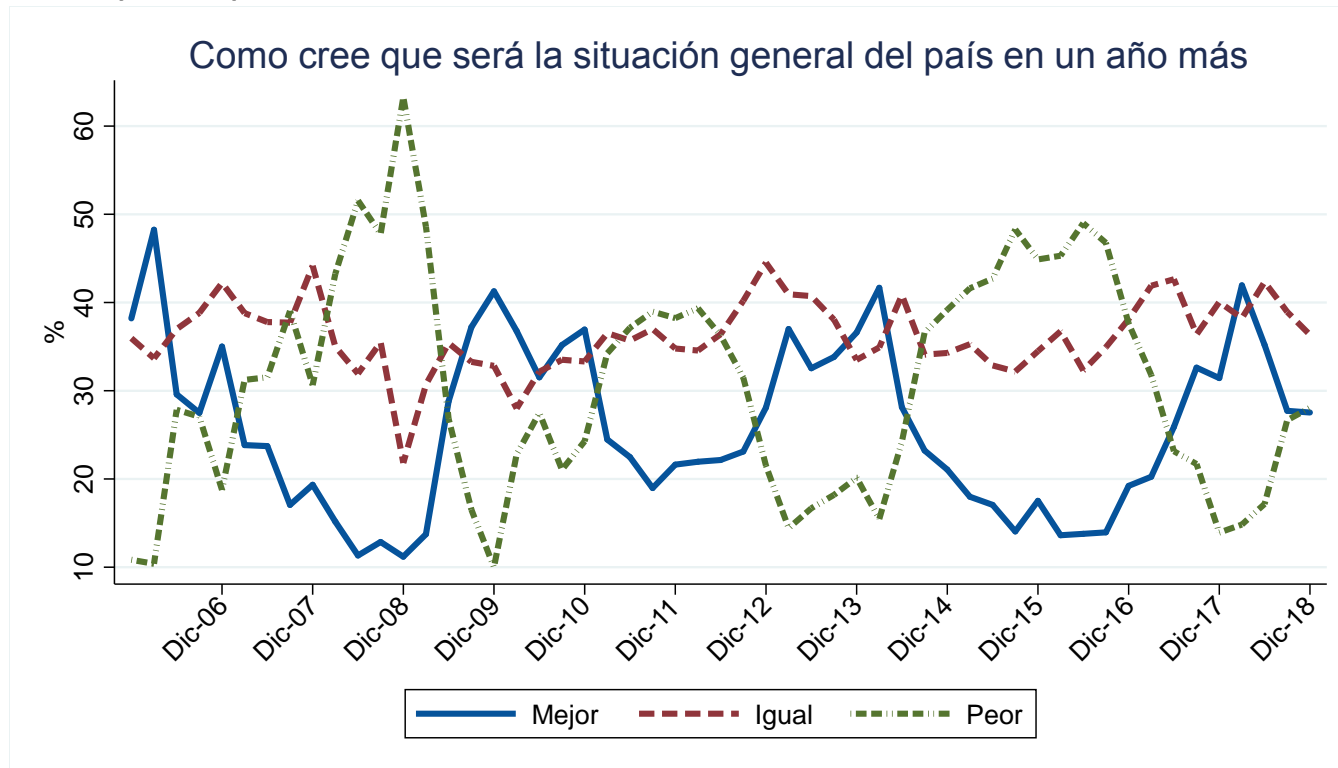
- Quienes creen que la situación actual es mejor aumentaron en 3,7 puntos porcentuales en el año y 1,6 puntos en el trimestre.
- Mientras que aquellos que consideran la situación actual como peor disminuyeron en 1 punto en el trimestre, aumentando en 4,1 puntos en el año.





# Situación económica del país

- Quienes creen que la situación del país será mejor disminuyeron en 4,9 puntos en doce meses, mientras quienes creen que empeorará aumentaron en 5 puntos.
- Aquellos que piensan que la situación será peor aumentaron en 14,1 puntos en el año y 1,4 puntos en el trimestre.



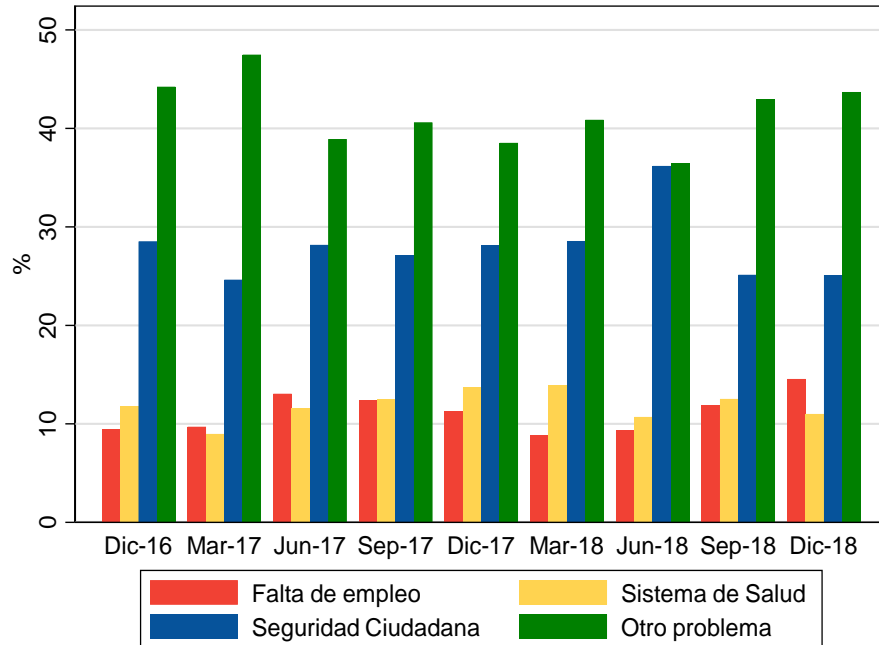
# Principales problemas del país

Encuesta Diciembre 2018	Estrato			Total
	Bajo	Medio	Alto	
1. Seguridad ciudadana	24,3	25,9	25,2	25,1
2. Falta de empleo	17,0	15,6	7,6	14,6
3. Sistema de salud	12,1	10,5	10,0	11,0
4. Bajos sueldos	7,8	6,6	2,0	6,1
5. Sistema de educación y cultura	4,9	5,6	7,1	5,6

Encuesta Septiembre 2018	Estrato			Total
	Bajo	Medio	Alto	
1. Seguridad ciudadana	26,0	26,4	20,9	25,1
2. Sistema de salud	9,2	14,4	15,6	12,5
3. Falta de empleo	14,2	11,3	8,4	11,9
4. Bajos sueldos	11,8	8,0	5,5	9,0
5. Sistema de educación y cultura	4,5	9,0	10,4	7,5

- No hay cambios en los principales problemas del país, aunque esta vez, la falta de empleo se encuentra por sobre el sistema de salud.
- El principal problema continúa siendo Seguridad ciudadana (25,1%), seguido por Falta de empleo (14,6%).

# Principales problemas del país



- En las últimas 9 mediciones, se ha mantenido el hecho de que la seguridad ciudadana es la principal problemática del país según los encuestados, con una frecuencia superior al 20% en cada medición, mientras que las demás alternativas no superan el 15% cada una.

# Principales problemas del país según sexo y edad

Encuesta Diciembre 2018	Hombres		
	Entre 15 y 35 años	Entre 36 y 55 años	56 años o más
Principales Problemas			
Primer lugar	Seguridad ciudadana (15,5%)	Seguridad ciudadana (24,9%)	Seguridad ciudadana (36,9%)
Segundo lugar	Falta de empleo (11,3%)	Falta de empleo (13,3%)	Sistema de salud (11,9%)
Tercer lugar	Sistema de educación y cultura (10,0%)	Sistema de salud (9,8%)	Falta de empleo (11,6%)
	Mujeres		
	Entre 15 y 35 años	Entre 36 y 55 años	56 años o más
Primer lugar	Falta de empleo (16,7%)	Seguridad ciudadana (23,6%)	Seguridad ciudadana (30,6%)
Segundo lugar	Seguridad ciudadana (15,2%)	Falta de empleo (17,8%)	Falta de empleo (15,1%)
Tercer lugar	Sistema de salud (11,8%)	Sistema de salud (14,3%)	Sistema de salud (10,2%)

- Lo señalado anteriormente, se mantiene en general al separar por sexo y edad.
- Se observan diferencias en las mujeres entre 15 y 35 años, quienes señalaron que el principal problema es la falta de empleo (16,7%)



CENTRO MICRODATOS  
Departamento de Economía